

流量计数据管理软件

操 作 手 册

海阳市海讯环保科技有限公司

1.引言.....	3
1.1 编写目的.....	3
1.2 系统背景.....	3
2 运行环境.....	3
3 操作说明.....	3
3.1 主界面介绍.....	3
3.2 系统启动.....	4
3.3 企业信息管理.....	5
3.3.1 添加企业信息.....	6
3.3.2 修改企业信息.....	6
3.3.3 删除企业信息.....	7
3.3.4 查询企业信息.....	8
3.3.5 导出企业信息.....	8
3.4 监测点管理.....	9
3.4.1 添加监测点信息.....	9
3.4.2 修改监测点信息.....	10
3.4.3 删除监测点信息.....	11
3.4.4 查询监测点信息.....	12
3.4.5 导出监测点信息.....	12
3.5 通道配置管理.....	12
3.5.1 添加通道配置信息.....	13
3.5.2 修改通道配置信息.....	14
3.5.3 删除通道配置信息.....	15
3.5.4 查询通道配置信息.....	16
3.5.5 导出通道配置信息.....	16
3.6 系统参数设置.....	16
3.6.1 串口设置.....	17
3.6.2 服务设置.....	18
3.7 数据采集.....	19
3.8 调试信息.....	20
3.9 数据查询.....	20
3.10 系统关闭.....	21

1. 引言

1.1 编写目的

编写本操作手册的目的是充分叙述本软件所能实现的功能及其运行环境，以便使用者了解本软件的使用范围和使用方法，并为软件的维护和更新提供必要的信息。

1.2 系统背景

系统全称：流量计数据管理软件。

开发单位：海阳市海讯环保科技有限公司。

2 运行环境

- 硬件：建议配置处理器 1GHZ 或以上，内存 1G，硬盘 32G 以上可用空间。
- 软件运行平台：Microsoft .NET Framework 4.0 及以上。
- 操作系统：Windows XP、Windows 7、Windows 2003、Windows 2008。

3 操作说明

3.1 主界面介绍

主界面主要有三大部分：

- 工具栏：显示软件功能模块；
- 活页栏：显示用户操作的功能模块
- 操作区：显示软件操作情况；

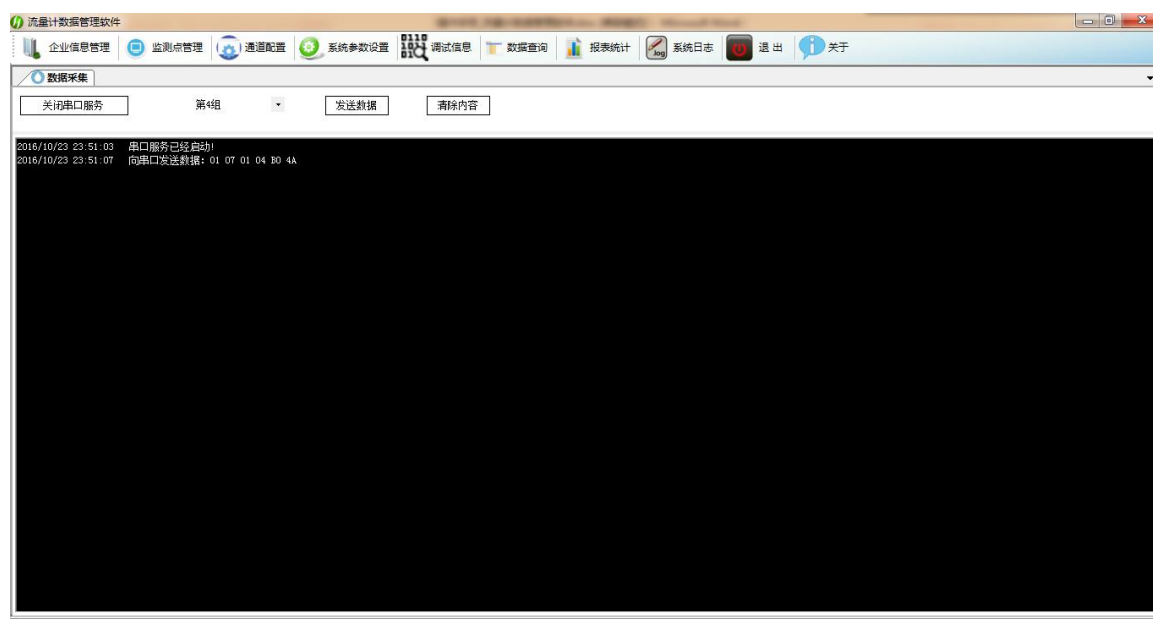



图 3.1.1

3.2 系统启动

双击系统安装目录下的  流量计数据管理软件.exe 文件，即可启动流量计数据管理软件，进入系统登录界面，如图 3.2.1 所示。

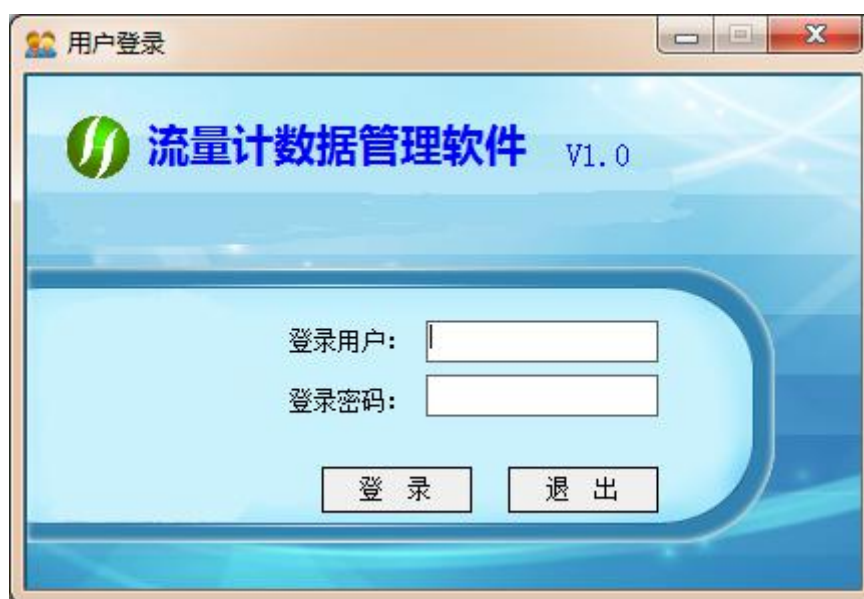


图 3.2.1

如果登录失败，提示用户名或密码错误，如图 3.2.2 所示：



图 3.2.2

系统内置用户 user，密码 123。

3.3 企业信息管理

主要是对企业的信息进行管理，提供企业信息的添加、修改、删除、查询和导出 EXCEL 功能。

在主窗体中单击【企业信息管理】按钮，进入企业信息管理窗体，如图 3.3.1 所示。

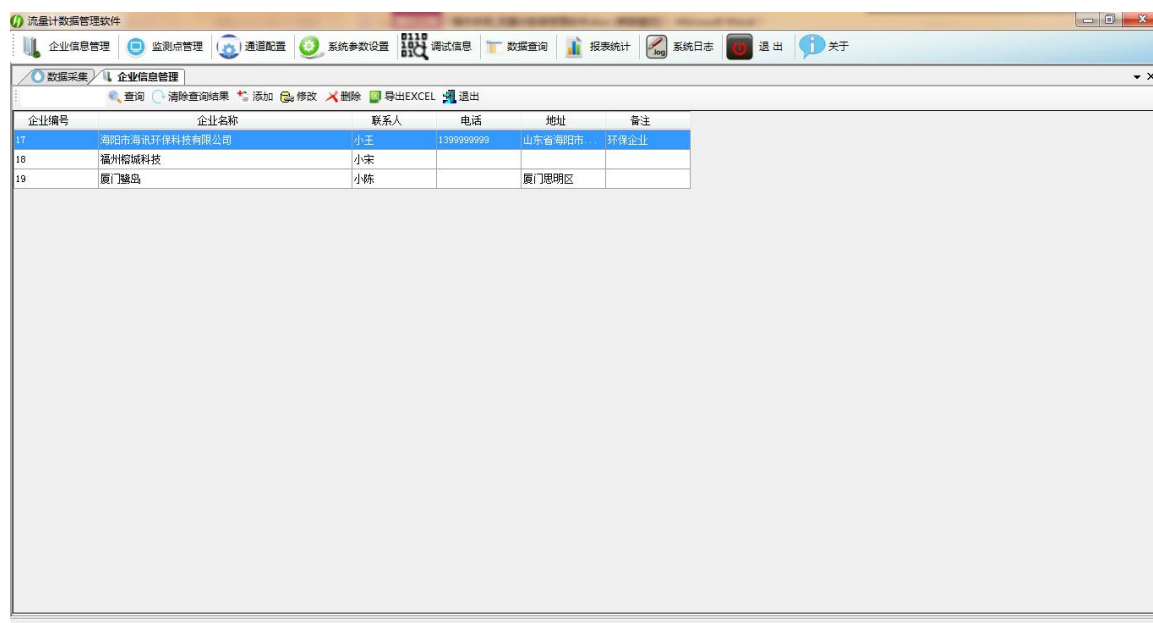


图 3.3.1

3.3.1 添加企业信息

点击工具栏中的【添加】按钮，打开添加企业信息窗体，如图 3.3.2 所示

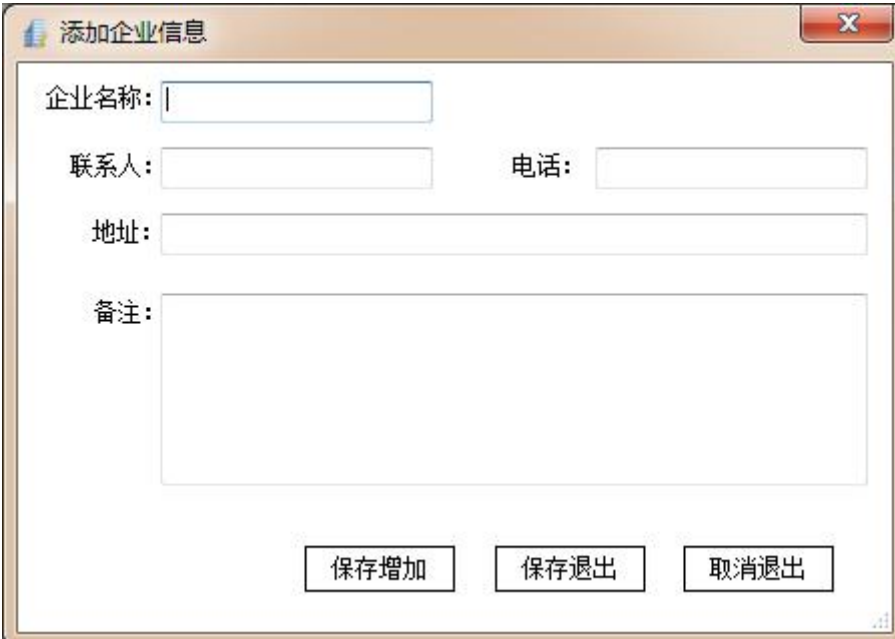


图 3.3.2

具体操作步骤如下：

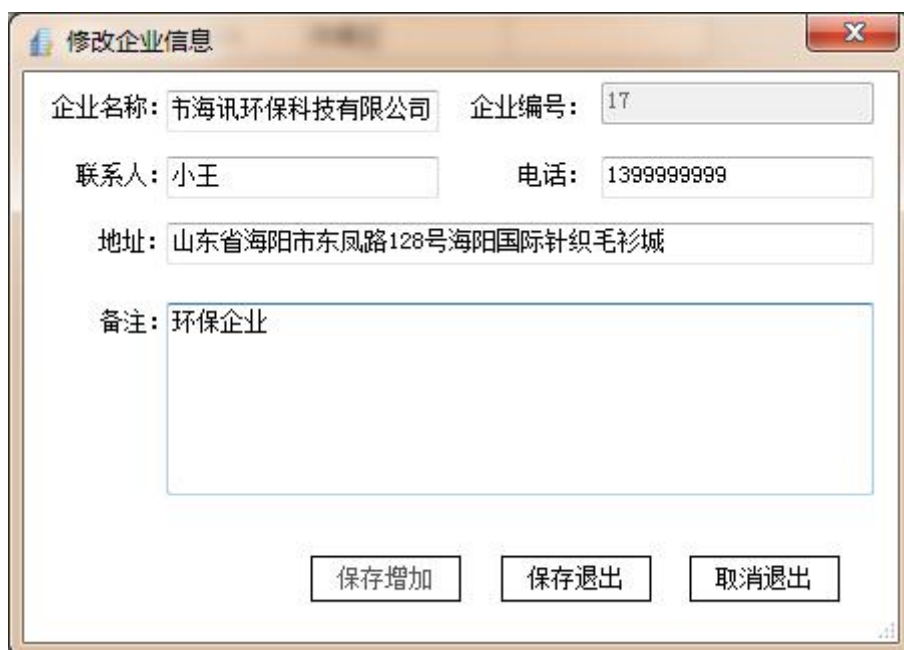
- (1) 点击工具栏上的【添加】按钮，打开添加企业信息面板；
- (2) 输入企业名称、联系人、电话、地址、备注等信息。
- (3) 点击【保存增加】按钮，添加企业信息成功，继续添加，点击【保存退出】按钮，添加企业信息成功后，退出窗体，点击【取消退出】按钮，退出窗体。，保存成功后该企业信息自动显示在企业信息列表中，系统提示如图 3.3.3。



图 3.3.3

3.3.2 修改企业信息

点击工具栏中的【修改】按钮，打开修改企业信息窗体，如图 3.3.4 所示



修改企业信息

企业名称: 市海讯环保科技有限公司 企业编号: 17

联系人: 小王 电话: 1399999999

地址: 山东省海阳市东风路128号海阳国际针织毛衫城

备注: 环保企业

保存增加 保存退出 取消退出

图 3.3.4

具体操作步骤如下:

- (1) 点击工具栏上的【修改】按钮，打开修改企业信息面板；
- (2) 输入企业名称、联系人、电话、地址、备注等信息。
- (3) 点击【保存退出】按钮，修改企业信息成功后，退出窗体，点击【取消退出】按钮，退出窗体。修改成功后该企业信息自动显示在企业信息列表中，系统提示如图 3.3.5。



图 3.3.5

3.3.3 删除企业信息

点击工具栏上的【删除】按钮进行企业删除，如图 3.3.6所示



图 3.3.6

删除企业信息具体的操作步骤如下：

- (1) 选中要删除的企业；
- (2) 点击工具栏上的【删除】按钮；
- (3) 出现删除提示询问信息面板；
- (4) 点击提示面板中的【是】按钮进行删除，删除成功提示如图 3.3.7 所示；

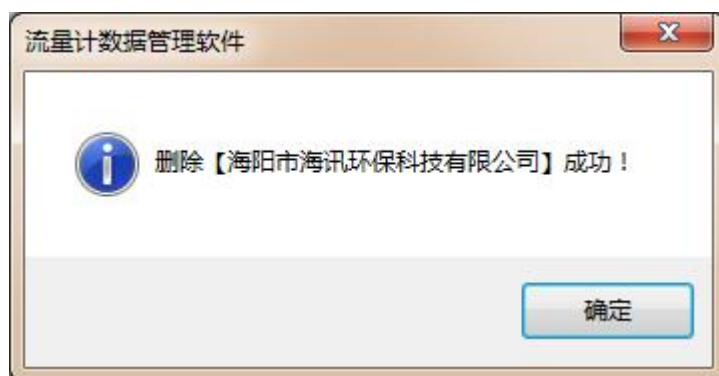


图 3.3.7

3.3.4 查询企业信息

可按企业名称进行模糊查询，结果以列表形式显示。

查询企业信息具体的操作步骤如下：

- (1) 在工具栏输入框输入查询条件
- (2) 点击工具栏上的【查询】按钮，查询结果显示在列表中
- (3) 点击工具栏中的【清除查询结果】按钮，则加载所有企业的列表。

3.3.5 导出企业信息

将企业信息导出到 EXCEL 文件。

导出企业信息具体的操作步骤如下：

- (1) 点击工具栏上的【导出 EXCEL】按钮；

(2) 选择文件要保存的路径；。

(3) 点击【保存】按钮，导出企业信息为 EXCEL 文件成功,导出成功提示如图 3.3.8 所示；



图 3.3.8

3.4 监测点管理

主要是对监测点的信息进行管理，提供监测点信息的添加、修改、删除、查询和导出 EXCEL 功能。

在主窗体中单击【监测点管理】按钮，进入监测点信息管理窗体，如图 3.4.1 所示。

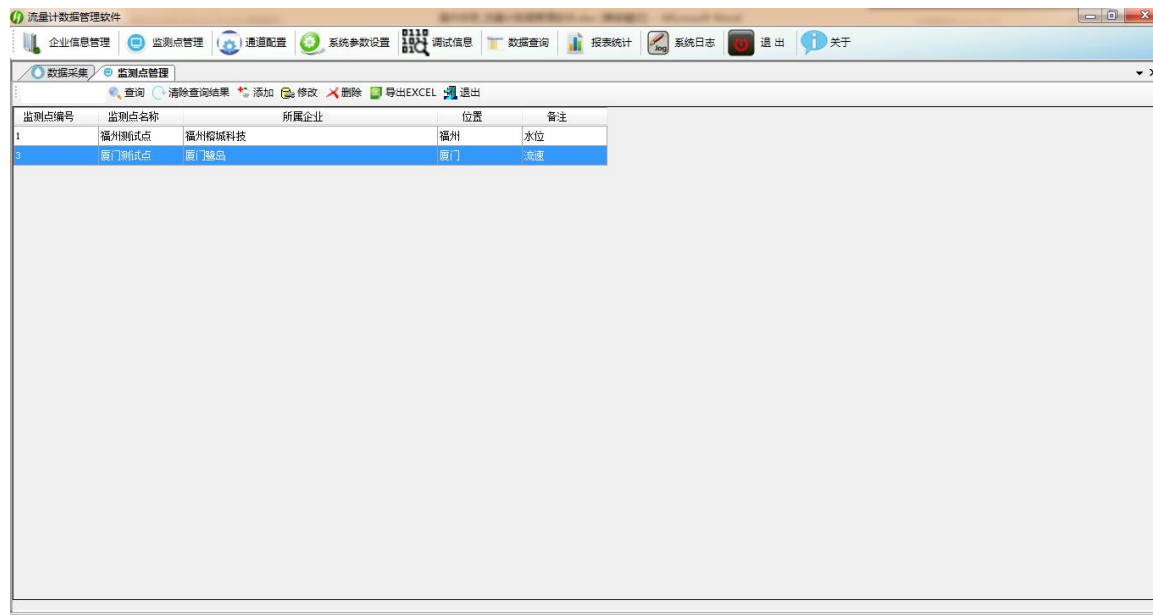


图 3.4.1

3.4.1 添加监测点信息

点击工具栏中的【添加】按钮，打开添加监测点信息窗体，如图 3.4.2 所示



图 3.4.2

具体操作步骤如下：

- (1) 点击工具栏上的【添加】按钮，打开添加监测点信息面板；
- (2) 输入监测点名称、所属企业、地址、备注等信息。
- (3) 点击【保存增加】按钮，添加监测点信息成功，继续添加，点击【保存退出】按钮，添加监测点信息成功后，退出窗体，点击【取消退出】按钮，退出窗体。保存成功后该监测点信息自动显示在监测点信息列表中，系统提示如图 3.4.3。

图 3.4.3

3.4.2 修改监测点信息

点击工具栏中的【修改】按钮，打开修改监测点信息窗体，如图 3.4.4 所示

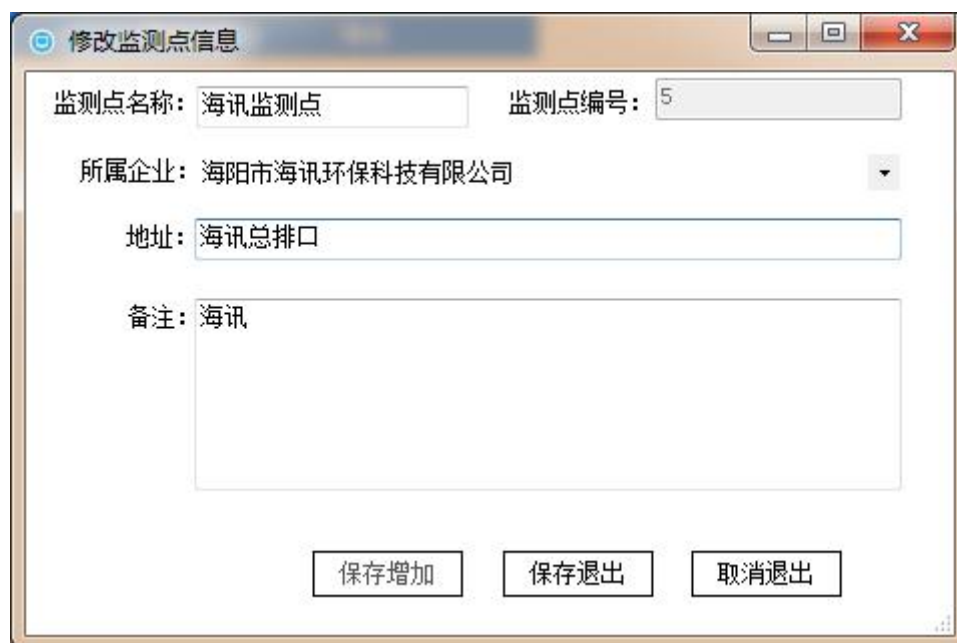


图 3.4.4

具体操作步骤如下：

- (1) 点击工具栏上的【修改】按钮，打开修改监测点信息面板；
- (2) 输入监测点名称、所属企业、地址、备注等信息。
- (3) 点击【保存退出】按钮，修改监测点信息成功后，退出窗体，点击【取消退出】按钮，退出窗体。修改成功后该监测点信息自动显示在监测点信息列表中，系统提示如图 3.4.5。



图 3.4.5

3.4.3 删除监测点信息

点击工具栏上的【删除】按钮进行监测点删除，如图 3.4.6所示



图 3.4.6

删除监测点信息具体的操作步骤如下：

- (2) 选中要删除的监测点；
- (2) 点击工具栏上的【删除】按钮；
- (3) 出现删除提示询问信息面板；
- (4) 点击提示面板中的【是】按钮进行删除，删除成功提示如图 3.4.7 所示；



图 3.4.7

3.4.4 查询监测点信息

可按监测点名称进行模糊查询，结果以列表形式显示。

查询监测点信息具体的操作步骤如下：

- (1) 在工具栏输入框输入查询条件
- (2) 点击工具栏上的【查询】按钮，查询结果显示在列表中
- (3) 点击工具栏中的【清除查询结果】按钮，则加载所有监测点的列表。

3.4.5 导出监测点信息

将监测点信息导出到 EXCEL 文件。

导出监测点信息具体的操作步骤如下：

- (1) 点击工具栏上的【导出 EXCEL】按钮；
- (2) 选择文件要保存的路径；
- (3) 点击【保存】按钮，导出监测点信息为 EXCEL 文件成功,导出成功提示如图 3.4.8 所示；



图 3.4.8

3.5 通道配置管理

主要是对通道配置的信息进行管理，提供通道配置信息的添加、修改、删除、

查询和导出 EXCEL 功能。

在主窗体中单击【通道配置】按钮，进入通道配置信息管理窗体，如图 3.5.1 所示。

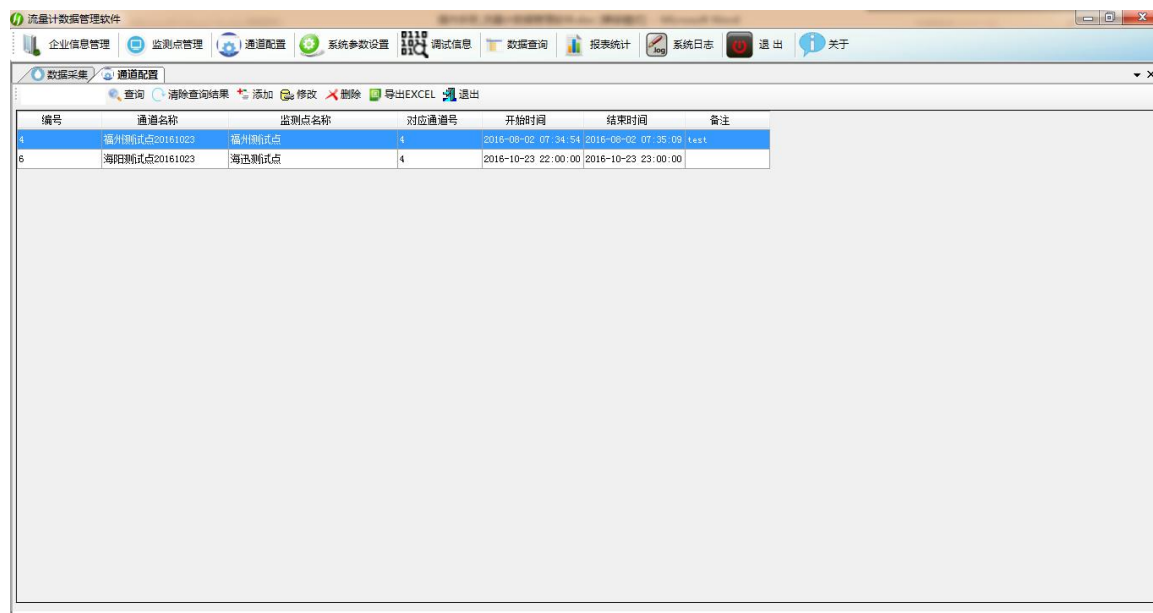


图 3.5.1

3.5.1 添加通道配置信息

点击工具栏中的【添加】按钮，打开添加通道配置信息窗体，如图 3.5.2 所示。



图 3.5.2

具体操作步骤如下：

- (1) 点击工具栏上的【添加】按钮，打开添加通道配置信息面板；
- (2) 输入通道配置名称、所属监测点、对用通道、有效时间、备注等信息。
- (3) 点击【保存增加】按钮，添加通道配置信息成功，继续添加，点击【保存退出】按钮，添加通道配置信息成功后，退出窗体，点击【取消退出】按钮，退出窗体。，保存成功后该通道配置信息自动显示在通道配置信息列表中，系统提示如图 3.5.3。



图 3.5.3

3.5.2 修改通道配置信息

点击工具栏中的【修改】按钮，打开修改通道配置信息窗体，如图 3.5.4 所示

图 3.5.4

具体操作步骤如下：

- (1) 点击工具栏上的【修改】按钮，打开修改通道配置信息面板；
- (2) 输入通道配置名称、所属监测点、对用通道、有效时间、备注等信息。
- (3) 点击【保存退出】按钮，修改通道配置信息成功后，退出窗体，点击【取消退出】按钮，退出窗体。修改成功后该通道配置信息自动显示在通道配置信息列表中，系统提示如图 3.5.5。



图 3.5.5

3.5.3 删除通道配置信息

点击工具栏上的【删除】按钮进行通道配置删除，如图 3.5.6所示

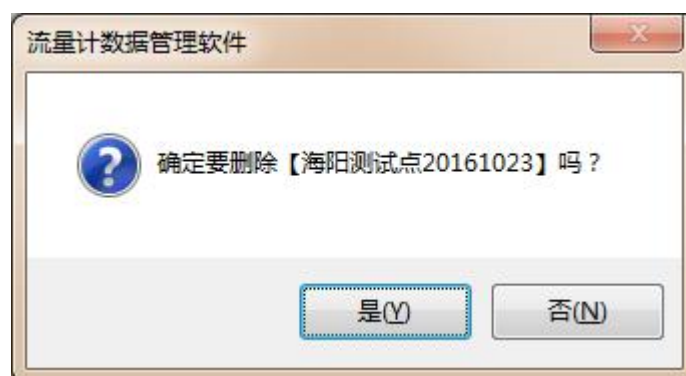


图 3.5.6

删除通道配置信息具体的操作步骤如下：

- (1) 选中要删除的通道配置；
- (2) 点击工具栏上的【删除】按钮；
- (3) 出现删除提示询问信息面板；
- (4) 点击提示面板中的【是】按钮进行删除，删除成功提示如图 3.5.7 所示；

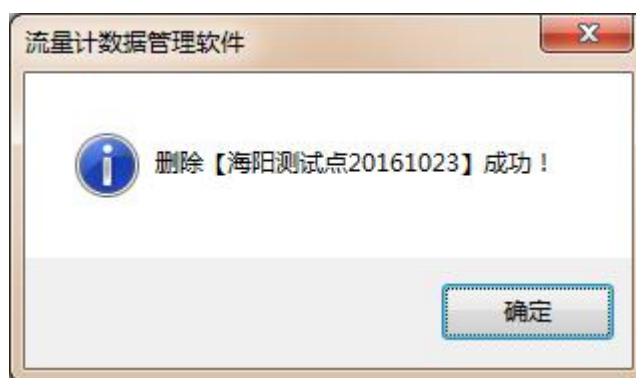


图 3.5.7

3.5.4 查询通道配置信息

可按通道配置名称进行模糊查询，结果以列表形式显示。

查询通道配置信息具体的操作步骤如下：

- (1) 在工具栏输入框输入查询条件
- (2) 点击工具栏上的【查询】按钮，查询结果显示在列表中
- (3) 点击工具栏中的【清除查询结果】按钮，则加载所有通道配置信息的列表。

3.5.5 导出通道配置信息

将通道配置信息导出到 EXCEL 文件。

导出通道配置信息具体的操作步骤如下：

- (1) 点击工具栏上的【导出 EXCEL】按钮；
- (2) 选择文件要保存的路径；。
- (3) 点击【保存】按钮，导出通道配置信息为 EXCEL 文件成功,导出成功提示如图 3.5.8 所示；



图 3.5.8

3.6 系统参数设置

在主窗体中单击【系统参数设置】按钮，进入参数设置窗体，如图 3.6.1 所

示。

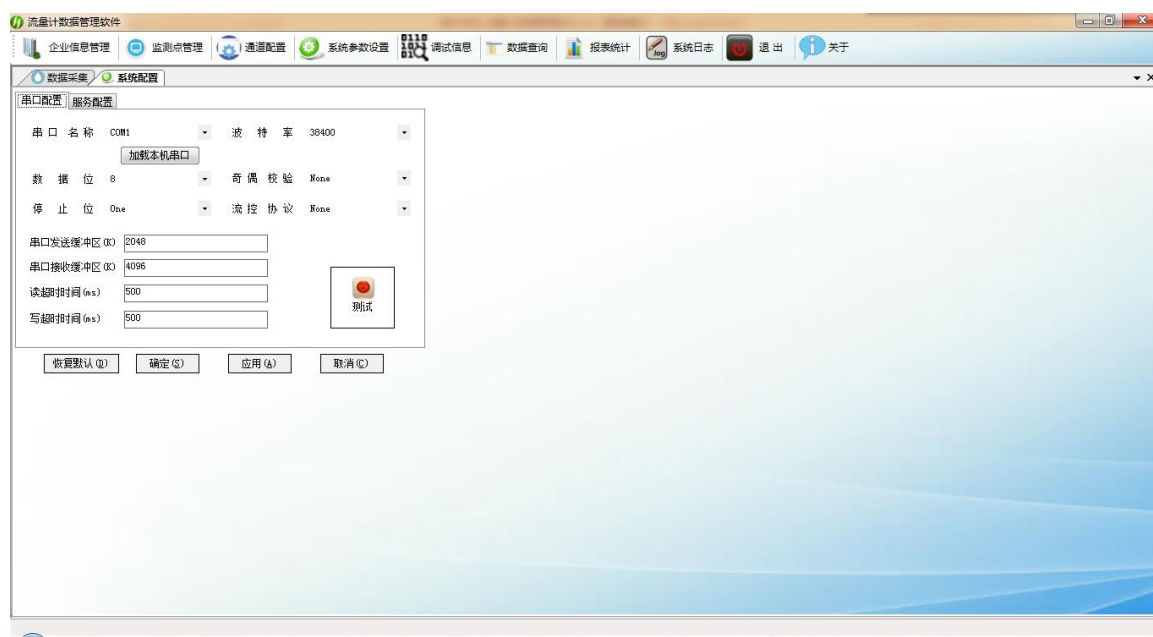


图 3.6.1

3.6.1 串口设置

在系统参数设置窗体中选择【串口配置】选项卡，进入串口配置界面，如图

3.6.2 所示：



图 3.6.2

点击【测试】按钮，测试串口配置是否正确，如果测试正常，则弹出提示框，

串口可用，如图 3.6.3 所示：



图 3.6.3

如果测试失败，则弹出提示框，打开串口失败，如图 3.6.4 所示：



图 3.6.4

配置成功后，点击【确定】按钮保存配置，并关闭配置窗体，点击【应用】按钮保存配置，点击【取消】按钮，不保存配置，并关闭配置窗体，点击【恢复默认值】，恢复默认值。

3.6.2 服务设置

在系统参数设置窗体中选择【服务配置】选项卡，进入服务配置界面，如图 3.6.5 所示：



图 3.6.5

参数输入完成后，点击【确定】按钮保存配置，并关闭配置窗体，点击【应用】按钮保存配置，点击【取消】按钮，不保存配置，并关闭配置窗体，点击【恢复默认值】，恢复默认值。

3.7 数据采集

数据采集主要是采集流量计的数据，并将数据保存到系统中。

成功登录系统后，进入数据采集界面，如图 3.7.1 所示。

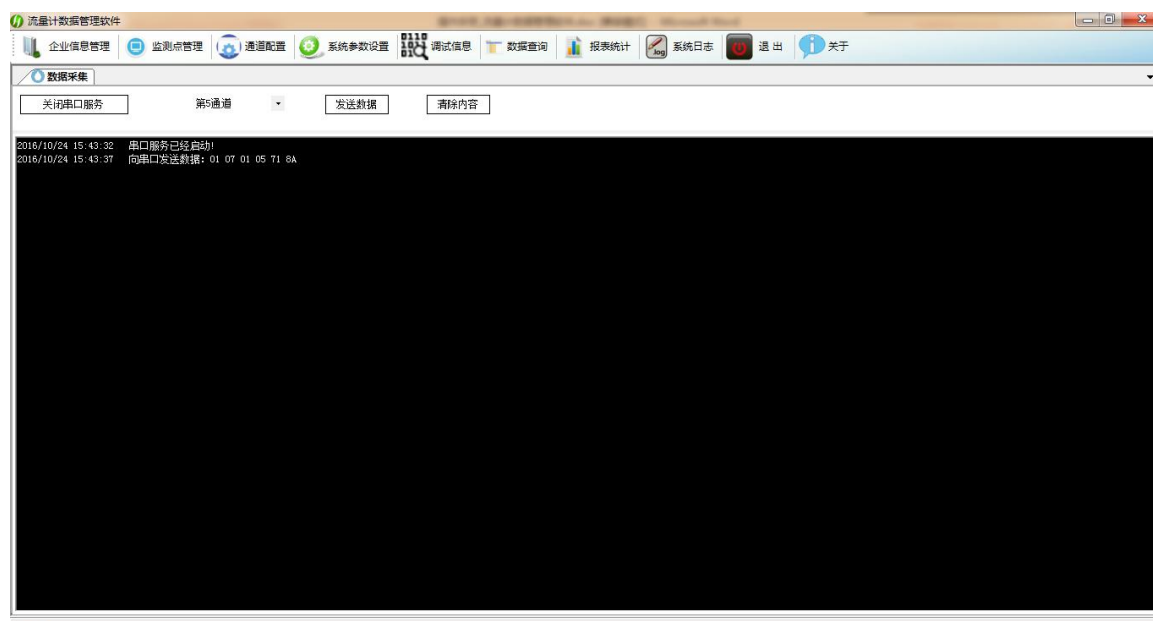


图 3.7.1

点击【开启串口服务】按钮开始侦听串口数据，点击【发送数据】按钮开始采集数据，点击【清除内容】按钮，清除数据采集界面上的内容。

3.8 调试信息

调试信息主要显示向串口发送的原始数据包和来自串口的原始数据包，数据以十六进制格式显示，方便用户找出问题。

点击工具栏中的【调试信息】按钮，打开调试信息窗体，如图 3.8.1 所示

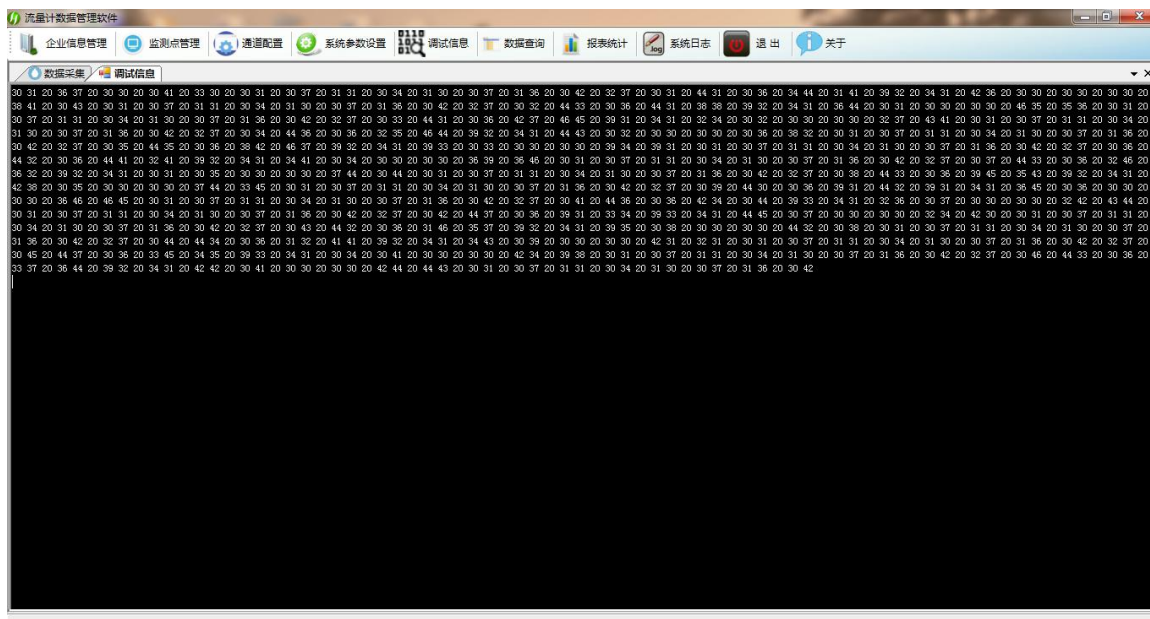


图 3.8.1

3.9 数据查询

点击工具栏中的【数据查询】按钮，打开数据查询窗体，选择要查询的通道，查询时间，点击【查询】按钮进行数据查询，查询结果以列表方式进行显示，如图 3.9.1 所示。

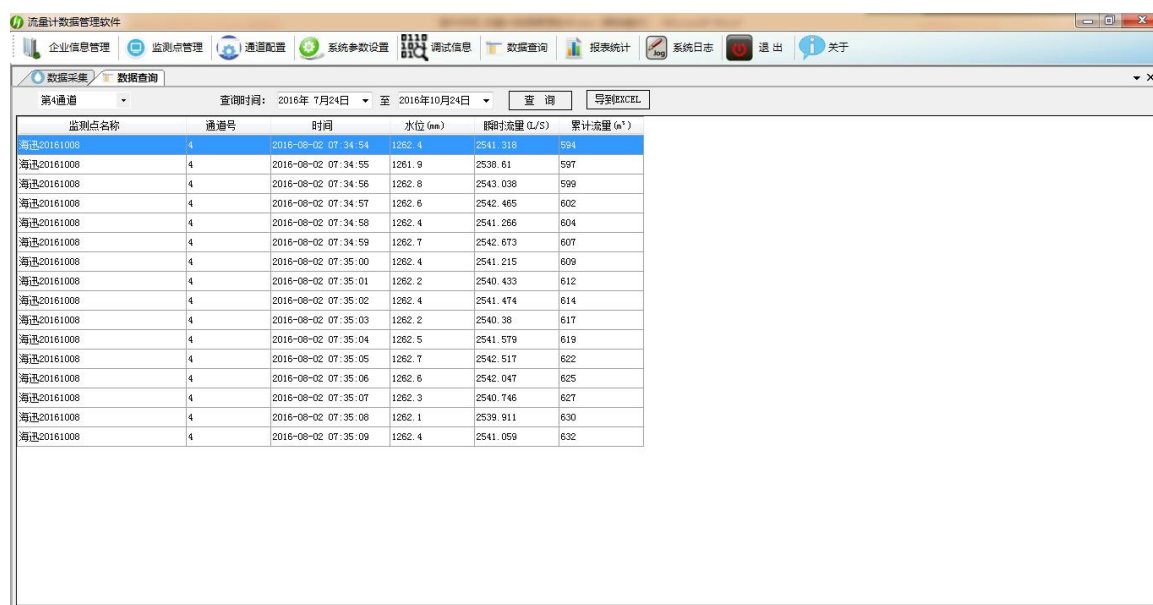


图 3.9.1

点击【导出 EXCEL】按钮，将查询结果导出到 EXCEL 文件。

3.10 系统关闭

在主窗体中点击【关闭】按钮，提示用户是否确定要关闭系统，如图 3.10.1 所示：

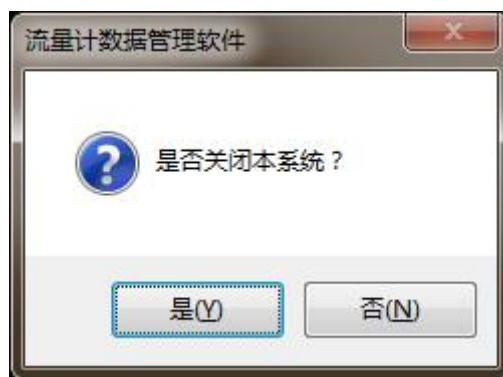


图 3.10.3

点击【是】按钮，关闭系统。